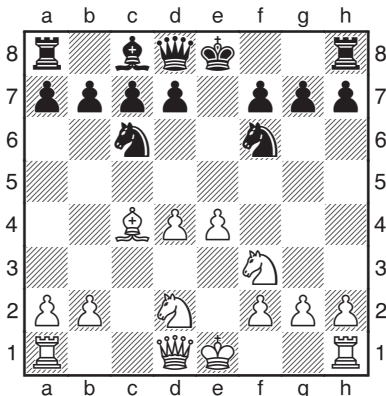


## Test Un

## Q1

**Trait aux Noirs**

Les Blancs sont parvenus à obtenir deux magnifiques pions centraux. Les Noirs au trait doivent-ils s'en occuper immédiatement ?

**Annie**

Annie a envie de jouer 1...d6 parce qu'elle craint que les Blancs poussent leur pion e. Elle n'a aucune envie de voir ses pièces se faire refouler et garde à l'esprit l'idée d'attaquer e4 un peu plus tard.

**Barnabé**

Barnabé aime 1...h5 car ce coup permettra de protéger le Cavalier quand il se rendra en g4. En partant du principe que les Blancs vont probablement faire le petit roque, les Noirs pourront même laisser le Cavalier en prise si leur

adversaire joue h3, avec l'intention de reprendre du pion h et d'ouvrir la colonne.

### Charlie

1...h6 a les faveurs de Charlie parce qu'il se dit que c'est souvent un coup très utile dans les ouvertures symétriques du pion e. Après avoir roqué, les Noirs n'auront plus à craindre les mats du couloir et auront même ménagé une case de repli à leur Cavalier f6.

### Daphné

Daphné pense qu'elle doit prendre des mesures immédiates contre le centre de pions blanc. Elle a fini par choisir 1...d5, qui vise à briser la puissante chaîne de pions des Blancs, même si elle a analysé en long et en large un pseudo-sacrifice de pièce. Daphné n'a toutefois pas réussi à se décider à jouer 1...♞xe4, avec l'intention de regagner la pièce grâce à une fourchette de pion après 2.♞xe4.

### Eric

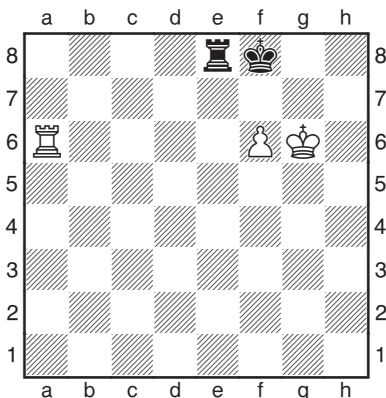
Eric, en bon adepte du roque précoce, a choisi le solide 1...O-O. Le Roi est en sécurité et la Tour entre en jeu rapidement sur la colonne e.

Annie  Barnabé  Charlie  Daphné  Eric

POINTS : .....

## Test Un

## Q2

**Trait aux Blancs**

Dans cette finale de Tour et pion contre Tour, la Tour noire se retrouve à défendre passivement son camp contre les menaces blanches de mat du couloir. Pouvez-vous proposer un plan de gain pour les Blancs ?

**Annie**

Annie veut jouer 1.f7. Elle est persuadée que le pion f est la clef du gain et, après que la Tour noire aura évacué la colonne e, elle pourra jouer sa propre Tour en e6 pour lui permettre d'accéder en e8. Selon elle, les Noirs ne pourront rien faire de constructif entre-temps.

**Barnabé**

Barnabé a la même idée qu'Annie mais préférerait donner l'échec en g8 plutôt qu'en e8. Il croit aussi que 1.f7 n'est pas cor-

rect au plan tactique et n'a rien d'urgent. Son plan en plusieurs étapes consiste à « passer » maintenant avec la Tour, jouer f6-f7 puis déplacer son Roi en f6. Il manœvrera ensuite sa Tour vers la colonne g après quoi ♖g8+ et c'est jeu, set et mat !

### Charlie

Charlie n'aime pas l'idée d'avancer son pion f. En fait, il croit que le plus simple consisterait à manœuvrer sa Tour de façon à ce qu'elle puisse faire échec en h8. Il a compris que la Tour noire ne pouvait abandonner la garde de la dernière rangée sauf à accepter d'entrer dans une finale Roi et pion contre Roi gagnante pour les Blancs, c'est pourquoi il pense à 1. ♖a7-h7 et, si on lui en laisse l'occasion, à ♜h8 mat. Et c'est seulement si les Noirs jouent alors leur Roi que les Blancs se laisseront tenter par f6-f7(+).

### Daphné

Daphné se dit qu'elle pourrait proposer une foule de plans gagnants mais elle n'a pas envie de se fatiguer. On pourrait bien essayer de gagner mais selon l'adage, « toutes les finales de Tours sont nulles », alors il y a peu de chances que ces efforts soient couronnés de succès.

### Eric

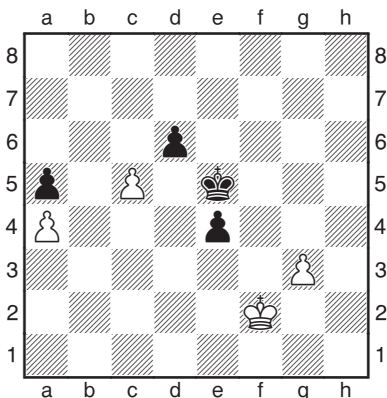
Eric pense que les Blancs ne pourront gagner tant que les Tours resteront sur l'échiquier si les Noirs jouent correctement. C'est pourquoi son plan est simple : ramener le Roi en d7. C'est un peu dangereux mais tout à fait envisageable, après quoi il pourra forcer l'échange des Tours par ♜c8.

Annie  Barnabé  Charlie  Daphné  Eric

**POINTS :** .....

## Test Un

## Q3

**Trait aux Blancs**

Dans cette finale de pions pratique, quel est le meilleur coup des Blancs et comment devraient-ils continuer la partie ?

**Annie**

Annie n'aime pas voir son Roi traîner en arrière des troupes et pense que  $1.\text{c}\text{r}\text{e}3$  est correct (et vaut le pion d'abandonner le pion c5). Comme le Roi noir sera plus tard occupé avec le pion passé g, elle espère pouvoir prendre dans ses filets les trois pions noirs en deux temps trois mouvements.

**Barnabé**

Barnabé veut laisser le pion c y aller seul. Après  $1.\text{c}6 \text{c}\text{r}e6$  (la seule façon d'arrêter ce pion)  $2.\text{c}7 \text{c}\text{r}d7$  il se rend compte que le pion c est perdu mais il est persuadé que cela sera sans conséquence dans la mesure où le pion g ira à la promotion.

### Charlie

Charlie n'est pas convaincu de la correction des calculs de Barnabé. Il aime l'idée de jouer 1.c6, mais après 1...♔e6, il préfère jouer 2.g4. Selon lui, le Roi noir ne pourra pas faire le grand écart entre les deux pions. Charlie n'est pas plus ennuyé que ça de laisser deux pions passés liés aux Noirs car en eux-mêmes ils ne constitueront pas un problème majeur.

### Daphné

Daphné n'arrive pas à choisir entre 1.c6 et 1.cxd6 et, ayant entendu beaucoup parler d'une chose qu'on appelle « l'opposition », elle ne sait pas vraiment quelle serait la case la plus appropriée pour son Roi. Ce qu'elle sait, en revanche, c'est que « les pions passés sont faits pour être poussés », aussi se dit-elle que 1.g4 ne peut pas être fondamentalement mauvais.

### Eric

Eric est persuadé d'avoir trouvé un gain sans risque. Après 1.cxd6 ♔xd6 2.♔e3, que les Noirs choisissent de défendre leur pion e avec leur Roi posté en e5 ou d5, les Blancs feront diversion avec le pion g. Après l'inévitable échange du pion e contre le pion g, son Roi sera alors en position de force pour s'emparer du pion a adverse. Handicapés par un Roi hors-jeu à ce point, les Noirs devront se résoudre à la défaite!

Annie  Barnabé  Charlie  Daphné  Eric

**POINTS :** .....